



МИНИСТЕРСТВО ТРАНСПОРТА РОССИЙСКОЙ ФЕДЕРАЦИИ

ФЕДЕРАЛЬНОЕ АГЕНТСТВО ЖЕЛЕЗНОДОРОЖНОГО ТРАНСПОРТА  
(РОСЖЕЛДОР)

## РАСПОРЯЖЕНИЕ

15 апреля 2026 г.

Москва

№

АБ-802-1

### **Об установлении публичного сервитута в интересах общества с ограниченной ответственностью «ВСМ Две Столицы»**

В соответствии с Земельным кодексом Российской Федерации, статьей 4 Федерального закона от 31.07.2020 № 254-ФЗ «Об особенностях регулирования отдельных отношений в целях модернизации и расширения магистральной инфраструктуры и о внесении изменений в отдельные законодательные акты Российской Федерации», пунктом 5.3.18 (3) Положения о Федеральном агентстве железнодорожного транспорта, утвержденного постановлением Правительства Российской Федерации от 30.07.2004 № 397, и на основании ходатайства общества с ограниченной ответственностью «ВСМ Две Столицы» (далее – ООО «ВСМ Две Столицы»), поступившего письмом кадастровой компании «Гелмерт» от 17.11.2025 № 5422/25-и:

1. Установить публичный сервитут площадью 44 кв.м на срок 27 месяцев в интересах ООО «ВСМ Две Столицы» (ОГРН 1247700011900, ИНН 9726064201) в отношении земель в границах кадастрового квартала с номером 69:15:0000021 и адресным ориентиром: Тверская область, муниципальный округ Конаковский.

2. Срок, в течение которого использование земельного участка (его части) и (или) расположенного на нем объекта недвижимости в соответствии с их разрешенным использованием будет невозможно или существенно затруднено (при возникновении таких обстоятельств), составляет 6 месяцев.

3. Утвердить границы публичного сервитута общей площадью 44 кв.м согласно прилагаемому графическому описанию местоположения границ публичного сервитута и перечням координат характерных точек вышеуказанных границ, являющихся неотъемлемой частью настоящего распоряжения (приложение № 1).

4. Владелец публичного сервитута (ООО «ВСМ Две Столицы») обязан внести плату за публичный сервитут в отношении земельного участка и/или земель

государственная собственность на которые не разграничена, в соответствии с порядком расчета и внесения платы за публичный сервитут (приложение № 2).

5. Публичный сервитут устанавливается в целях обеспечения строительства, реконструкции объектов инфраструктуры при реализации объекта: «Создание высокоскоростной железнодорожной магистрали Санкт-Петербург – Москва (участок Крюково (Алабушево) – Обухово)». 6 этап – Строительство участка Новая Тверь (вкл.) – Высоково (искл.)», на основании документации по планировке территории (проекта планировки территории и проекта межевания территории), утвержденной распоряжением Федерального агентства железнодорожного транспорта от 08.12.2022 № ВЛ-432-р (с изменениями от 25.04.2025 № АБ-334-р, от 18.08.2025 № АБ-789-р).

6. Управлению земельно-имущественных отношений и правовой деятельности Федерального агентства железнодорожного транспорта:

1) направить в соответствии с Федеральным законом от 13.07.2015 № 218-ФЗ «О государственной регистрации недвижимости» копию настоящего распоряжения в филиал ППК «Роскадастр» по Тверской области;

2) направить копию настоящего распоряжения в ООО «ВСМ Две Столицы»;

3) обеспечить размещение настоящего распоряжения на официальном сайте Федерального агентства железнодорожного транспорта в информационно-коммуникационной сети «Интернет».

7. График проведения работ при осуществлении деятельности, для обеспечения которой устанавливается публичный сервитут, прилагается к настоящему Распоряжению (приложение № 3).

Заместитель руководителя

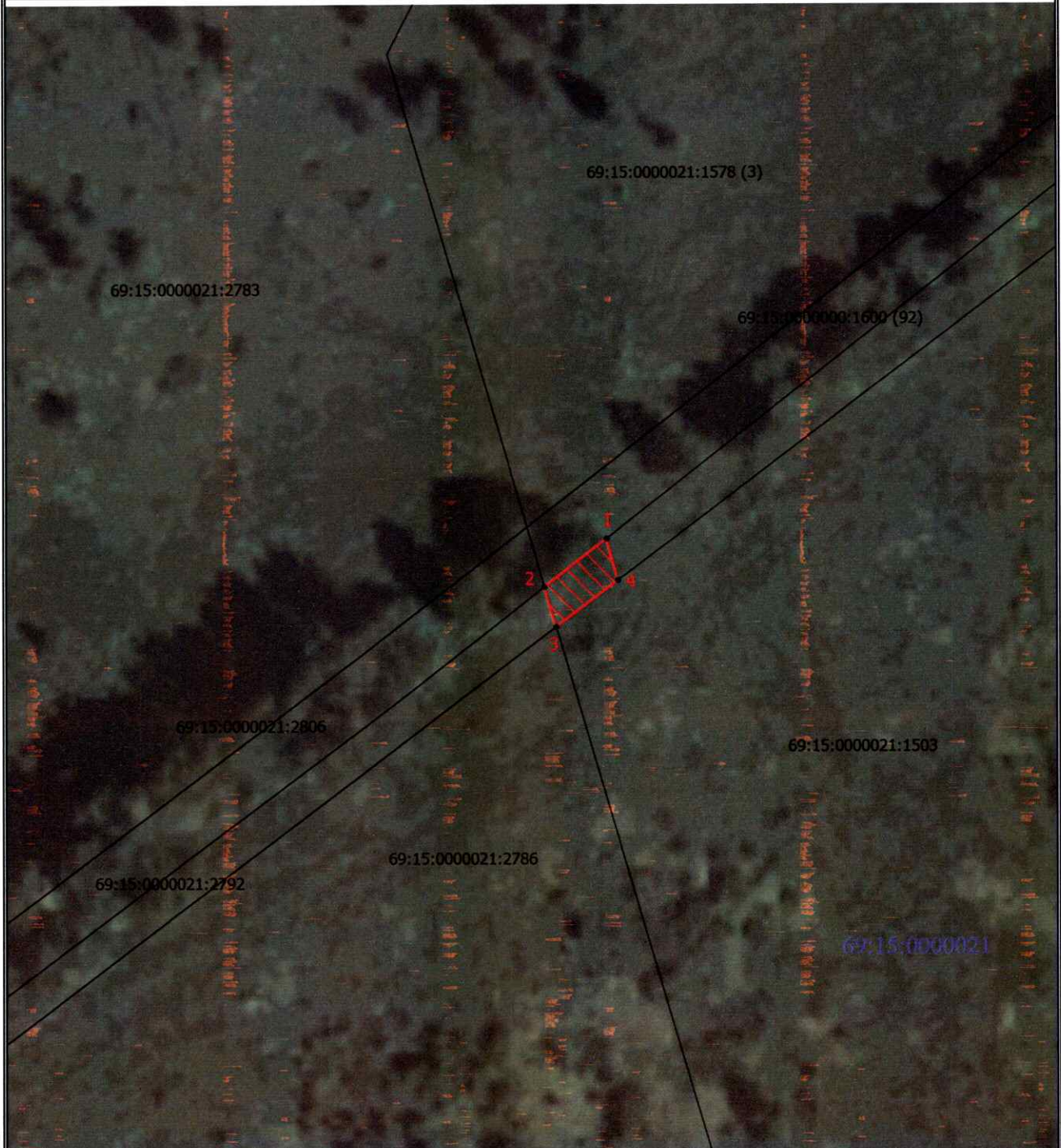


А.С. Батюк

### Графическое описание местоположения границ

Публичный сервитут в целях обеспечения строительства, реконструкции объектов инфраструктуры при реализации объекта: «Создание высокоскоростной железнодорожной магистрали Санкт-Петербург – Москва (участок Крюково (Алабушево) -Обухово)». 6 этап - Строительство участка Новая Тверь (вкл.) - Высоково (искл.)» для целей, предусмотренных п.2 ч.5 ст.4 Федерального закона от 31.07.2020 №254-ФЗ, в границах кадастрового квартала с кадастровым номером 69:15:0000021

### Схема расположения границ публичного сервитута



Масштаб 1:700

#### Условные обозначения

- - Характерная точка границы, сведения о которой позволяют однозначно определить ее положение на местности
- 1 - Обозначение новой характерной точки
- 69:15:0000021:2786 - Кадастровый номер земельного участка
- 69:15:0000000:1600 (92) - Обозначение контура земельного участка
- - Часть границы, сведения ЕГРН о которой позволяют однозначно определить ее положение на местности
- 69:15:0000013 - Номер кадастрового квартала
- (red) - Проектная граница публичного сервитута

## ГРАФИЧЕСКОЕ ОПИСАНИЕ МЕСТОПОЛОЖЕНИЯ ГРАНИЦ

*Публичный сервитут в целях обеспечения строительства, реконструкции объектов инфраструктуры при реализации объекта: «Создание высокоскоростной железнодорожной магистрали Санкт-Петербург – Москва (участок Крюково (Алабушево) -Обухово)». 6 этап - Строительство участка Новая Тверь (вкл.) - Высоково (искл.)» для целей, предусмотренных п.2 ч.5 ст.4 Федерального закона от 31.07.2020 №254-ФЗ, в границах кадастрового квартала с кадастровым номером 69:15:0000021*

(наименование объекта, местоположение границ которого описано (далее - объект))

### Раздел 1

#### Сведения об объекте

№ п/п	Характеристики объекта	Описание характеристик
1	2	3
1.	Местоположение объекта	Тверская область, м.о Конаковский
2.	Площадь объекта +/- величина погрешности определения площади (Р +/- Дельта Р)	44 +/- 12 м <sup>2</sup>
3.	Иные характеристики объекта	Вид объекта реестра границ: Граница публичного сервитута Кадастровый номер квартала: 69:15:0000021 Орган, принявший решение об установлении публичного сервитута: Федеральное агентство железнодорожного транспорта Цель установления публичного сервитута: Публичный сервитут в целях обеспечения строительства, реконструкции объектов инфраструктуры при реализации объекта: «Создание высокоскоростной железнодорожной магистрали Санкт-Петербург – Москва (участок Крюково (Алабушево) -Обухово)». 6 этап - Строительство участка Новая Тверь (вкл.) - Высоково (искл.)» для целей, предусмотренных п.2 ч.5 ст.4 Федерального закона от 31.07.2020 №254-ФЗ, в границах кадастрового квартала с кадастровым номером 69:15:0000021 Срок публичного сервитута: продолжительность: 27 месяцев Обладатель публичного сервитута: Юридическое лицо, зарегистрированное в Российской Федерации Общество с ограниченной ответственностью «ВСМ Две Столицы» (ИНН: 9726064201, ОГРН: 1247700011900, адрес эл. почты: info@vsm2stl.ru, почтовый адрес: 121614, г. Москва, вн.тер.г. муниципальный округ Крылатское, ул. Крылатская, д. 17, к. 2).

## Раздел 2

### Сведения о местоположении границ объекта

1. Система координат МСК-69, зона 2

2. Сведения о характерных точках границ объекта

Обозначение характерных точек границ	Координаты, м		Метод определения координат характерной точки	Средняя квадратическая погрешность положения характерной точки (Mt), м	Описание обозначения точки на местности (при наличии)
	X	Y			
1	2	3	4	5	6
1	256999.55	2312370.36	Аналитический метод	0.5	-
2	256993.75	2312362.94	Аналитический метод	0.5	-
3	256988.98	2312364.34	Аналитический метод	0.5	-
4	256994.57	2312371.73	Аналитический метод	0.5	-
1	256999.55	2312370.36	Аналитический метод	0.5	-

3. Сведения о характерных точках части (частей) границы объекта

Обозначение характерных точек части границы	Координаты, м		Метод определения координат характерной точки	Средняя квадратическая погрешность положения характерной точки (Mt), м	Описание обозначения точки на местности (при наличии)
	X	Y			
1	2	3	4	5	6
-	-	-	-	-	-



**Порядок расчета и внесения платы за публичный сервитут в отношении земель или земельных участков, находящихся в государственной или муниципальной собственности и не предоставленных гражданам или юридическим лицам**

1. Плата за публичный сервитут в отношении земельного участка, находящегося в государственной или муниципальной собственности и не обремененного правами третьих лиц, устанавливается в размере 0,01 процента кадастровой стоимости такого земельного участка за каждый год использования этого земельного участка. При этом плата за публичный сервитут, установленный на три года и более, не может быть менее чем 0,1 процента кадастровой стоимости земельного участка, обремененного сервитутом, за весь срок сервитута.

2. Плата за публичный сервитут рассчитывается пропорционально площади земельного участка и (или) земель в установленных границах публичного сервитута.

3. Если в отношении земельных участков и (или) земель кадастровая стоимость не определена, размер платы за публичный сервитут рассчитывается в соответствии с пунктами 1 и 2 настоящего Порядка исходя из среднего уровня кадастровой стоимости земельных участков по муниципальному району (городскому округу), муниципальному образованию в составе города федерального значения.

Расчет осуществляется по следующей формуле:

$$0,01\% * (\text{УПКС} * S \text{ усл.}) * n, \text{ где}$$

– УПКС – средний удельный показатель кадастровой стоимости земельного участка, в отношении которого устанавливается публичный сервитут, находящегося на неразграниченной территории (средний уровень кадастровой стоимости земельных участков по муниципальному району (городскому округу), муниципальному образованию в составе города федерального значения) (руб./кв.м) (УПКС устанавливается каждым публично-правовым образованием самостоятельно в отношении кадастровых кварталов, расположенных в границах такого публично-правового образования с учетом вида разрешенного использования);

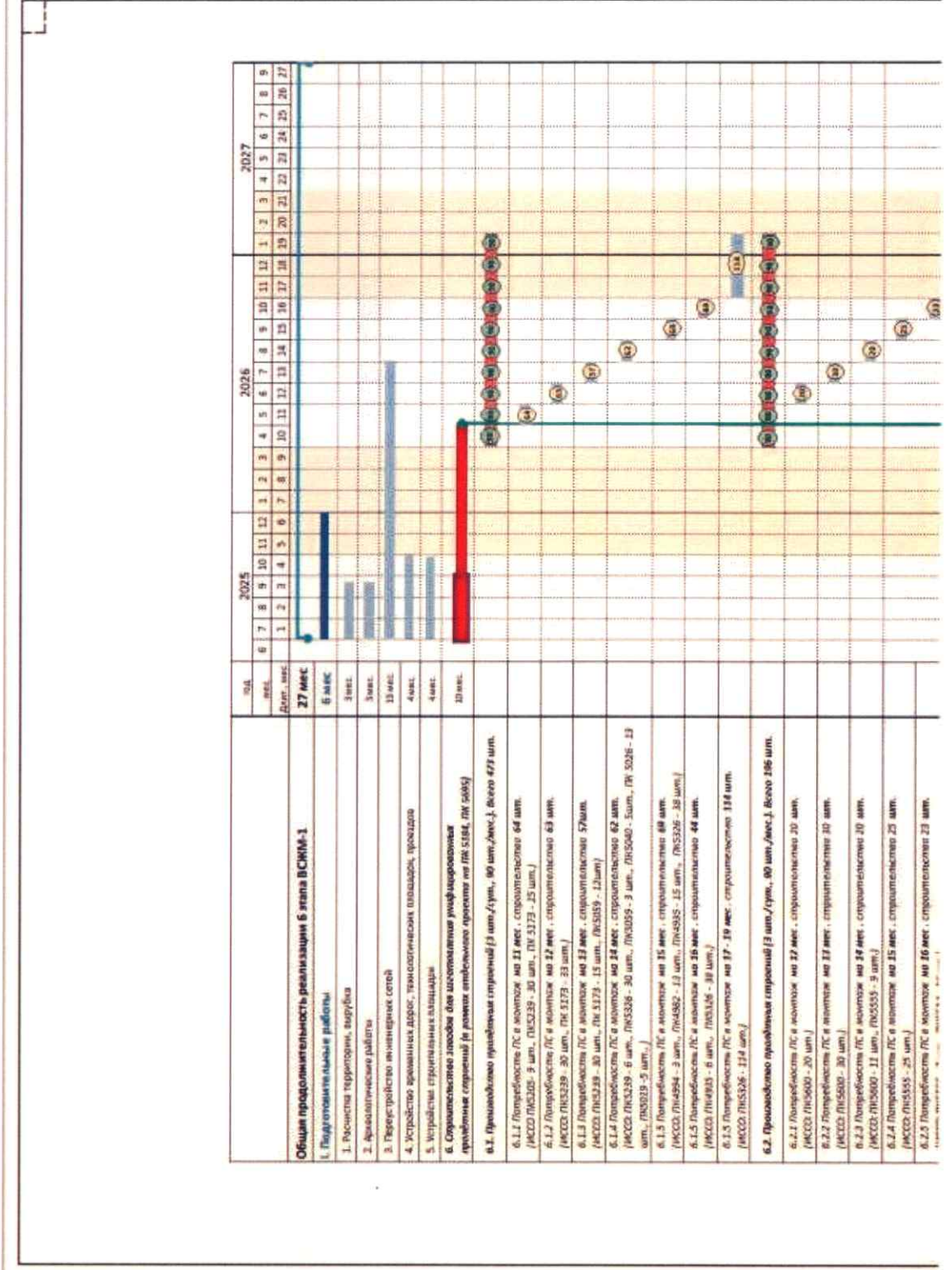
– S усл. – площадь части земельного участка, в отношении которого устанавливается публичный сервитут (кв.м);

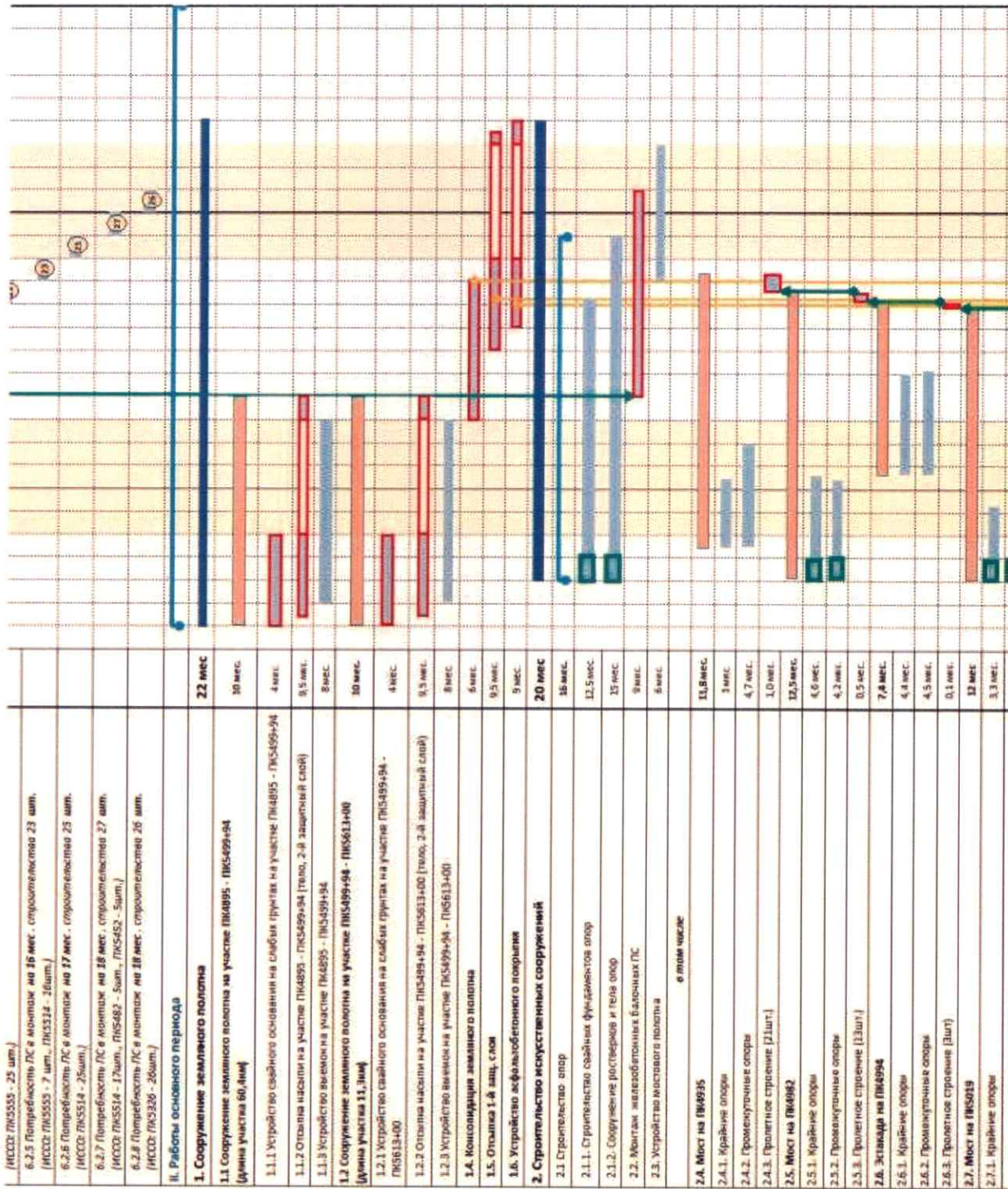
– n – количество лет, на которые устанавливается публичный сервитут (г.).

4. Плата за публичный сервитут, установленный в отношении земельных участков и (или) земель, находящихся в государственной или муниципальной собственности и не обремененных правами третьих лиц, вносится обладателем публичного сервитута единовременным платежом не позднее шести месяцев со дня принятия решения об установлении публичного сервитута.

Плата за публичный сервитут вносится обладателем публичного сервитута в бюджет публично-правового образования с учетом статьи 51, статьи 57 и статьи 62 Бюджетного кодекса Российской Федерации.

**График проведения работ при осуществлении деятельности, для обеспечения которой устанавливается публичный сервитут в отношении земельного участка и/или земель, находящийся в государственной или муниципальной собственности и не предоставленных гражданам или юридическим лицам**

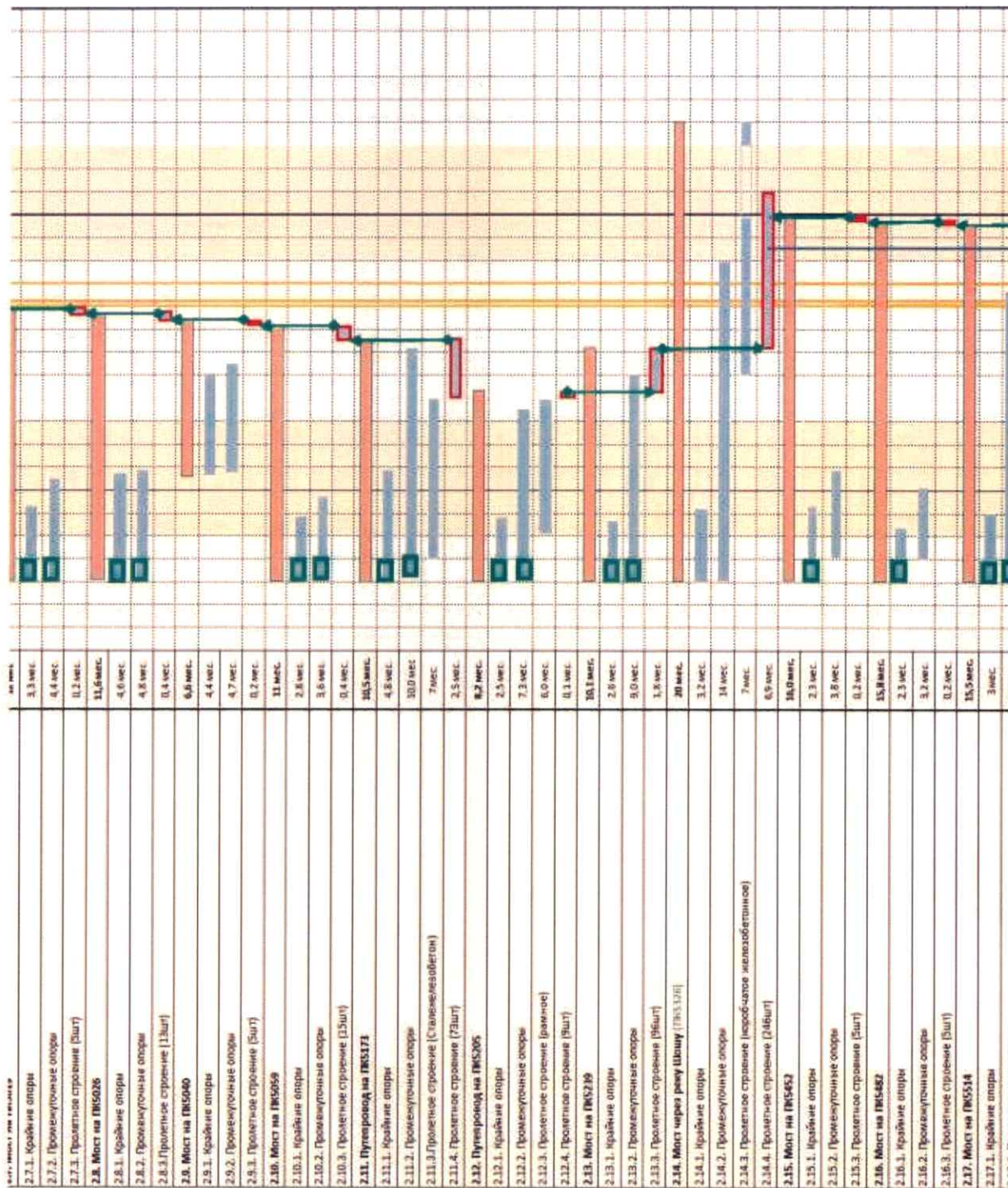




Приложение № 3

к распоряжению Росжелдора

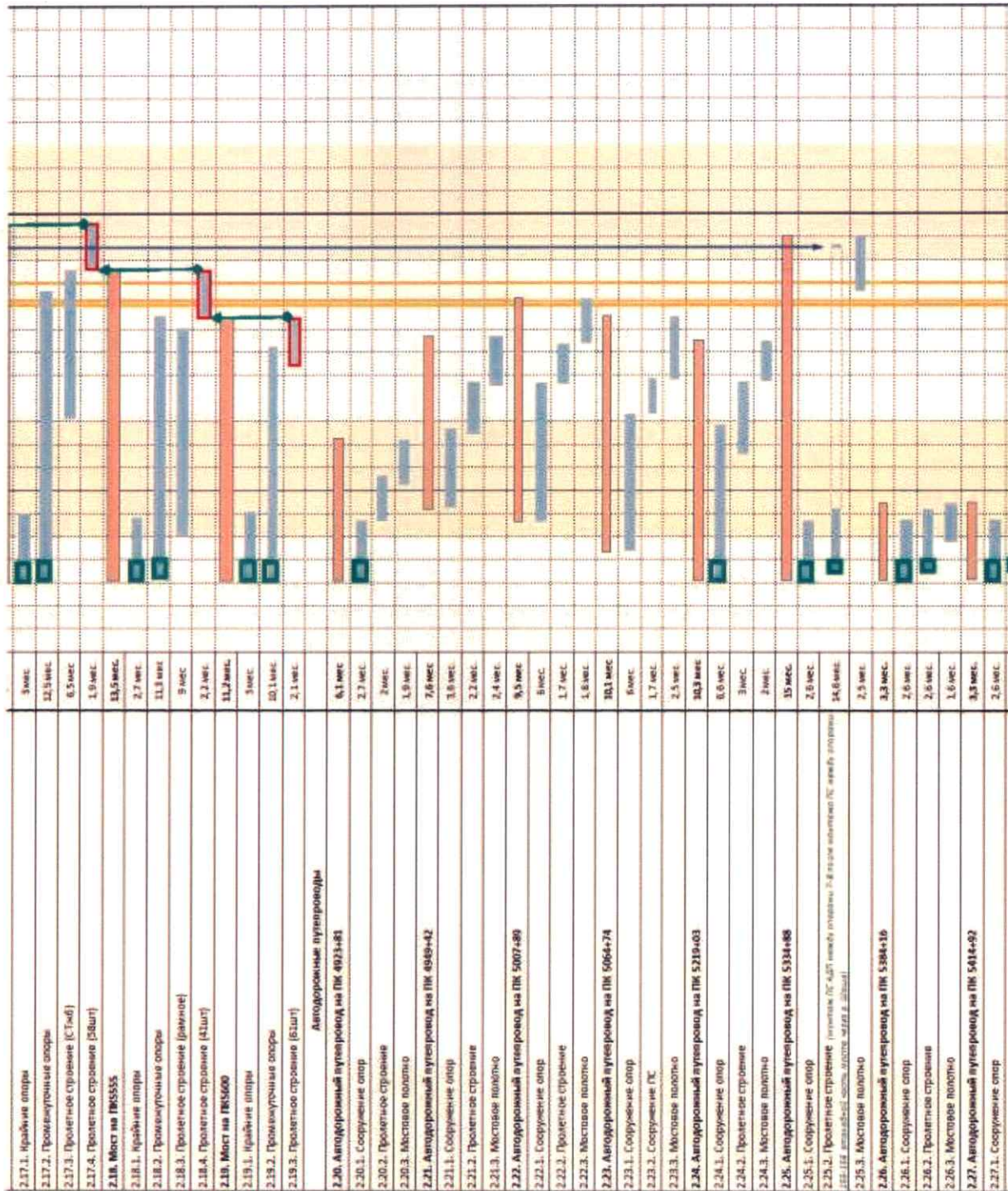
от 15.04.2024 № 15-2024-1



Приложение № 3

к распоряжению Росжелдора

от 15.04.2022 № 46-202-1







Приложение № 3

к распоряжению Росжелдора

от 15.04.2008 № 85-2007

№ п/п	Наименование объекта	Единица измерения	Количество объектов													
			1	2	3	4	5	6	7	8	9	10	11	12		
<b>Автомобильный транспорт / п/п 40 *</b>																
2.26.	Автодорожный мостовод на ПМ 53844-16	1	1	1	1	1	1	1	1	1	1	1	1	1		
2.27.	Автодорожный мостовод на ПМ 54154-92	0	1	2	2											
2.28.	Автодорожный мостовод на ПМ 55350-15	1	1	1	1	1	1	1	1	1	1	1	1	1		
2.4.	Мост на ПМ6935	2	0	39	87	78	66	70	64	54	50	45	20	20	6	6
2.5.	Мост на ПМ6982	1	1	1	1	1	1	1	1	1	1	1	1	1	1	
2.6.	Вставка на ПМ4994	2	1	1	1	1	1	1	1	1	1	1	1	1	1	
2.7.	Мост на ПМ5039	2	1	1	1	1	1	1	1	1	1	1	1	1	1	
2.8.	Мост на ПМ6026	4	1	4	4	4	4	4	4	4	4	4	4	4	4	
2.9.	Мост на ПМ6040	3	1	2	2	2	2	2	2	2	2	2	2	2	2	
2.10.	Мост на ПМ6059	2	1	2	2	2	2	2	2	2	2	2	2	2	2	
2.11.	Мостовод на ПМ5173	1	1	1	1	1	1	1	1	1	1	1	1	1	1	
2.12.	Мостовод на ПМ5205	4	4	4	4	4	4	4	4	4	4	4	4	4	4	
2.13.	Мост на ПМ5239	13	4	13	13	13	13	13	13	13	13	13	13	13	13	
2.14.	Мост через реку Шошу (ПМ5326)	12	12	12	12	12	12	12	12	12	12	12	12	12	12	
2.15.	Мост на ПМ5452	3	3	3	3	3	3	3	3	3	3	3	3	3	3	
2.16.	Мост на ПМ5482	3	3	3	3	3	3	3	3	3	3	3	3	3	3	
2.17.	Мост на ПМ5514	8	2	8	8	8	8	8	8	8	8	8	8	8	8	
2.18.	Мост на ПМ5555	1	1	1	1	1	1	1	1	1	1	1	1	1	1	
2.19.	Мост на ПМ5600	1	1	10	10	10	10	10	10	10	10	10	10	10	10	
2.20.	Автодорожный мостовод на ПМ 49234-81	1	1	1	1	1	1	1	1	1	1	1	1	1	1	
2.21.	Автодорожный мостовод на ПМ 49409-42	2	2	2	2	2	2	2	2	2	2	2	2	2	2	
2.22.	Автодорожный мостовод на ПМ 50074-89	2	2	2	2	2	2	2	2	2	2	2	2	2	2	
2.23.	Автодорожный мостовод на ПМ 50644-74	2	2	2	2	2	2	2	2	2	2	2	2	2	2	
2.24.	Автодорожный мостовод на ПМ 52154-03	2	2	2	2	2	2	2	2	2	2	2	2	2	2	
2.25.	Автодорожный мостовод на ПМ 53344-88	1	1	1	1	1	1	1	1	1	1	1	1	1	1	
2.26.	Автодорожный мостовод на ПМ 53844-16	1	1	1	1	1	1	1	1	1	1	1	1	1	1	
2.27.	Автодорожный мостовод на ПМ 54154-92	0	1	1	1	1	1	1	1	1	1	1	1	1	1	
2.28.	Автодорожный мостовод на ПМ 55350-15	1	1	1	1	1	1	1	1	1	1	1	1	1	1	
<b>Автообъектный транспорт / п/п 63 *</b>																
2.31.	Мостовод на ПМ5173	3	3	3	3	3	3	3	3	3	3	3	3	3	3	
2.34.	Мост через реку Шошу (ПМ5326)	2	2	2	2	2	2	2	2	2	2	2	2	2	2	
<b>Кран груз. / п/п 29 *</b>																
2.9.	Мост на ПМ6040	1	1	1	1	1	1	1	1	1	1	1	1	1	1	
2.10.	Мост на ПМ6059	1	1	1	1	1	1	1	1	1	1	1	1	1	1	
2.11.	Мостовод на ПМ5173	1	1	1	1	1	1	1	1	1	1	1	1	1	1	
2.12.	Мостовод на ПМ5205	0	1	1	1	1	1	1	1	1	1	1	1	1	1	
2.13.	Мост на ПМ5239	0	1	1	1	1	1	1	1	1	1	1	1	1	1	
2.14.	Мост через реку Шошу (ПМ5326)	0	1	1	1	1	1	1	1	1	1	1	1	1	1	
2.15.	Мост на ПМ5452	0	1	1	1	1	1	1	1	1	1	1	1	1	1	
2.16.	Мост на ПМ5482	0	1	1	1	1	1	1	1	1	1	1	1	1	1	
2.17.	Мост на ПМ5514	0	1	1	1	1	1	1	1	1	1	1	1	1	1	
2.18.	Мост на ПМ5555	1	1	1	1	1	1	1	1	1	1	1	1	1	1	
2.19.	Мост на ПМ5600	0	1	1	1	1	1	1	1	1	1	1	1	1	1	
2.22.	Автодорожный мостовод на ПМ 50074-89	1	1	1	1	1	1	1	1	1	1	1	1	1	1	
<b>Кран ус. / п/п 100 *</b>																
2.14.	Мост через реку Шошу (ПМ5326)	0	2	2	2	2	2	2	2	2	2	2	2	2	2	
2.18.	Мост на ПМ5555	1	1	1	1	1	1	1	1	1	1	1	1	1	1	
<b>Кран ус. / п/п 130 *</b>																
2.14.	Мост через реку Шошу (ПМ5326)	2	1	1	1	1	1	1	1	1	1	1	1	1	1	
2.18.	Мост на ПМ5555	1	1	1	1	1	1	1	1	1	1	1	1	1	1	
<b>Кран ус. / п/п 200 *</b>																
2.14.	Мост через реку Шошу (ПМ5326)	0	1	1	1	1	1	1	1	1	1	1	1	1	1	
<b>Кран ус. / п/п 200 *</b>																
2.11.	Мостовод на ПМ5173	1	1	1	1	1	1	1	1	1	1	1	1	1	1	
2.17.	Мост на ПМ5514	1	1	1	1	1	1	1	1	1	1	1	1	1	1	
<b>Кран ус. / п/п 280 *</b>																
2.20.	Автодорожный мостовод на ПМ 49234-81	1	1	1	1	1	1	1	1	1	1	1	1	1	1	
2.21.	Автодорожный мостовод на ПМ 49409-42	1	1	1	1	1	1	1	1	1	1	1	1	1	1	
2.22.	Автодорожный мостовод на ПМ 50074-89	1	1	1	1	1	1	1	1	1	1	1	1	1	1	
2.23.	Автодорожный мостовод на ПМ 50644-74	1	1	1	1	1	1	1	1	1	1	1	1	1	1	
2.24.	Автодорожный мостовод на ПМ 52154-03	1	1	1	1	1	1	1	1	1	1	1	1	1	1	

